



MR-PMCC. Debate sobre planes y estrategias regionales y locales frente al cambio climático

PLAN DE LUCHA CONTRA EL CAMBIO CLIMÁTICO DE SAN SEBASTIÁN (2008-2013)

Denis Itxaso González
Concejal Delegado de Medio Ambiente
Ayuntamiento de San Sebastián

Debate sobre planes y estrategias locales frente al cambio climático

CONAMA, miércoles 3 de diciembre · Madrid

ASPIRANTE A LA CAPITAL EUROPEA DE LA CULTURA 2016

Denis Itxaso, Concejal de Medio Ambiente



San Sebastián ha incorporado a su vocación cultural la crisis del modelo energético actual como una oportunidad para reinventarse a sí misma y caminar hacia un modelo sostenible con amplia base participativa



Coyuntura actual favorable por diversos factores:

1. Redacción segundo Plan de Acción de la Agenda 21 Local 2008-2013
2. Redacción primer Plan de Acción de Lucha contra el Cambio Climático 2008-2013
3. Aprobación nuevo Plan General de Reordenación Urbana
4. Aprobación nuevo Plan Estratégico del Municipio que describe un momento clave en el que se está cimentando la reinención integral de la ciudad con motivo del segundo centenario desde la refundación de la misma en 1813.



Las emisiones de GEI en San Sebastián, en caso de no llevar a cabo ninguna medida de reducción de emisiones (escenario BaU) sería de 1.416.000tn de CO₂ en el año 2013. Con la apuesta realizada a través del PLCC y los compromisos estatales y europeos para la industria, la situación mejora hasta situarse en unas emisiones de algo más de 1.358.000tn CO₂ en el mismo año (2013). Esto significa que el PLCC permitirá reducir un total de 213.321 toneladas de CO₂ en el periodo 2008-2013, lo que supone una media anual de 35.553 toneladas.



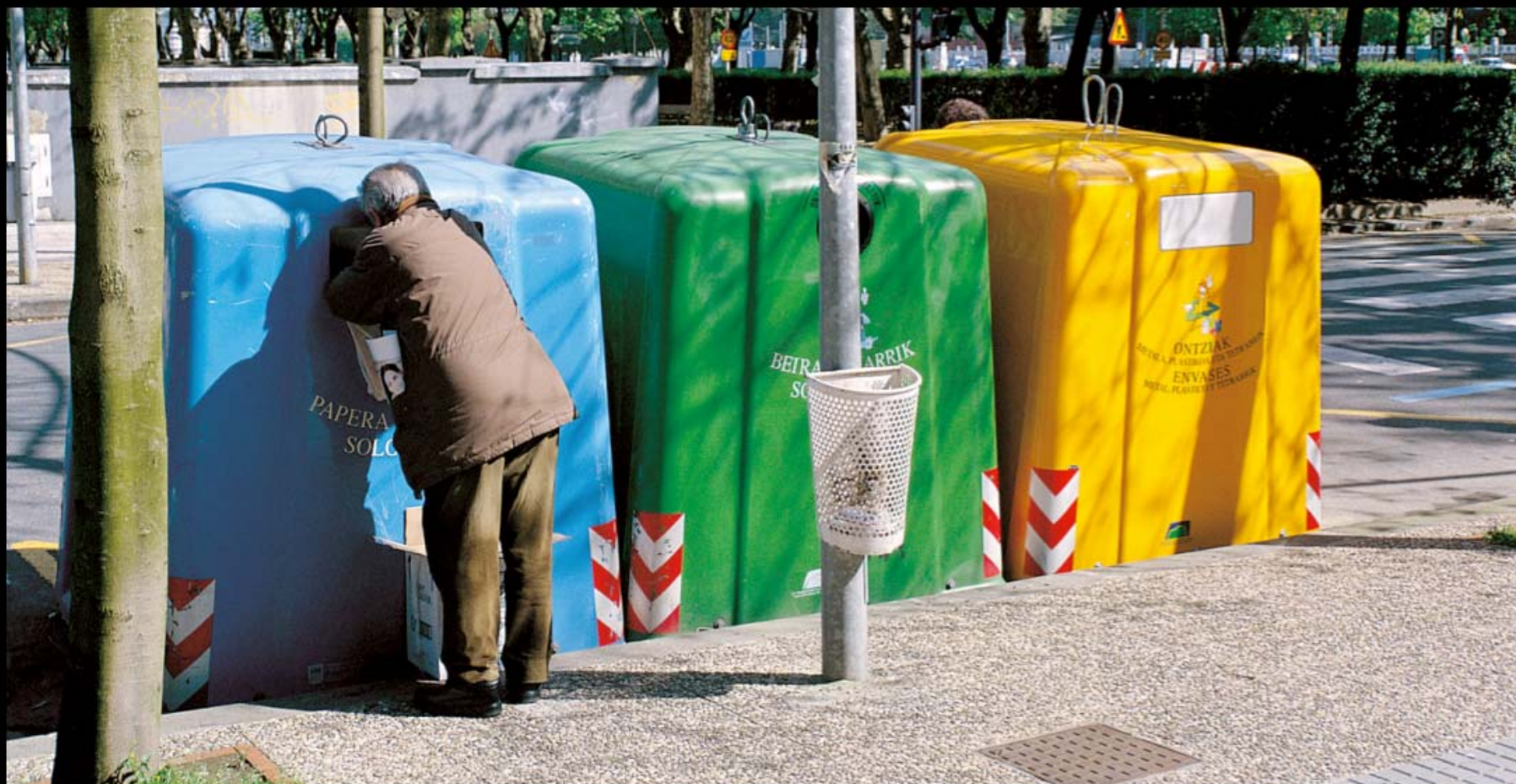


Los datos del inventario muestran que el 56% de estas emisiones proviene de los llamados sectores difusos (transporte, residencial, servicios y residuos), aquellos que además de experimentar un mayor incremento en los últimos años, no están incluidos en la Ley 1/2005 que regula el régimen de comercio de derechos de emisión



La ciudadanía donostiarra y los poderes públicos debemos reducir las emisiones de GEI procedentes de los llamados sectores difusos (transportes, residencial, servicios -incluida la administración- y residuos) a partir de:

- Reducir la utilización de los vehículos privados motorizados, facilitando y fomentando los desplazamientos diarios a pie, en bicicleta o en servicios de transporte público.
- Incrementar la utilización de fuentes de energía renovables y mejorar la eficiencia energética tanto en el sector residencial como en el sector servicios y administración.
- Reducir la cantidad de los residuos que se generan diariamente en la ciudad e incrementar los niveles de reutilización y reciclaje de las basuras.





El transporte y la movilidad es responsable del 20% del total de emisiones GEIs. En el año 2005, la intensidad media diaria de viajes en vehículos privados motorizados en días laborables a través de San Sebastián ascendía a 111.155 (Observatorio Municipal de la Bicicleta). Según la Comisión Europea de Medio Ambiente la mitad de estos trayectos son de 5 km y el 30% de menos de 3 km. Sólo en esta franja, la bicicleta puede sustituir ventajosamente al coche.



El Plan Estratégico de la Bicicleta 2008-11 pretende consagrar la culminación de la red de bidegorris y pasar de 25 a 50 km de carriles exclusivos de bicicleta dentro y fuera de la ciudad, mediante un proyecto que permitirá conectar San Sebastián con su cinturón metropolitano.

Se contabilizan de media más de 10.000 desplazamientos diarios en bicicleta.



El transporte público urbano ha crecido hasta los más de 27 millones de usuarios al año.





La política de peatonalizaciones ha permitido reconquistar el espacio público para los ciudadanos, apartando los vehículos motorizados a viales periféricos.



Las emisiones debidas al sector residencial o edificatorio ascienden a un 18% del total.
De ese consumo, un 54% corresponde a consumos eléctricos y un 46% a combustibles (gas, gasóleo).



El Gobierno Local se ha propuesto luchar contra esta realidad y recientemente ha aprobado la **Ordenanza sobre Eficiencia Energética y Calidad Ambiental de los Edificios**.

Los objetivos propuestos van, en algunos casos más allá de lo previsto en el Código Técnico de la edificación.





El Gobierno Local se ha propuesto la colocación de más de 5.000 placas solares fotovoltaicas en edificios públicos, con una inversión neta de 8 millones de euros.

En el marco del Plan de Lucha contra el Cambio Climático, pondremos en marcha un Plan de Eficiencia Energética de los edificios municipales.



Las emisiones debidas al sector servicios (Ayuntamiento) y a la gestión de residuos asciende a un 18% del total.
Del total de consumos eléctricos en el municipio, sólo el alumbrado público representa y el 9% del total.



- El Gobierno de San Sebastián se ha propuesto renovar integralmente su parque móvil.
- La compañía pública de autobuses consume biocombustible.
- Durante 2009 se iniciará un profundo debate público entorno a las posibilidades de reducir más aún los umbrales de iluminación nocturna a partir de ciertas horas, ligado a la lucha contra el cambio climático.





Residuos: convertir la crisis en oportunidad.

La polémica institucional, política y social ocasionada por la construcción de una Incineradora que ofrezca servicio al conjunto del territorio de Gipuzkoa, ha movido al Gobierno Local a defender propuestas radicales en políticas de prevención.





Las labores de concienciación se rebelan imprescindibles en este campo. La ciudad ha comenzado a recoger de forma selectiva la **materia orgánica biodegradable** en contenedores independientes cerrados con llave. Más del 30% de las familias de un barrio de 40.000 habitantes se han apuntado voluntariamente a participar en esta experiencia piloto.



La participación ciudadana como instrumento catalizador de las políticas ambientales

- Talleres por barrios
- Cineforum
- Ciclo de conferencias
- Aportaciones online
- Sesiones con partidos políticos
- Sesiones con grupos de jóvenes





San Sebastián, como ciudad costera y vulnerable ante los cambios en el medio marino ha decidido incorporar informes de impacto climático a todas aquellas actuaciones que incidan en la costa.





Reducciones previstas por Sectores respecto a escenarios BaU-PLCC

- **55% MOVILIDAD:**

Cambio modal en los tipos de transporte urbano del municipio:

- Disminución transporte privado < Fomento **transporte público**
- Movilidad **no motorizada** (*a Pie, en Bici*)
- Utilización de **combustibles** alternativos (*Biocarburantes*)

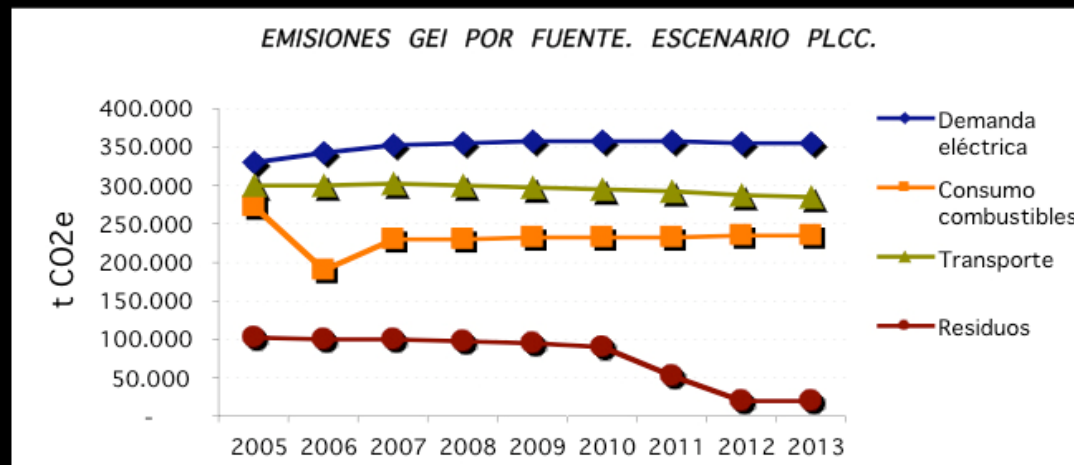
- **26% RESIDUOS:**

- **Reducción** en la generación de residuos urbanos
- **Cambio en la Gestión** de residuos
- Potenciando el **Reciclaje** y el **Compostaje**

- **19% ENERGIA:**

- **Ahorro y Eficiencia** en el uso de la Energía (eléctrica)
- **Producción energías renovables**
- **Sumideros** de carbono

Fotografía final de los sectores gobernados por el Ayuntamiento



Memoria económica

Estudio económico para estimar y cuantificar el coste de la puesta en marcha de las 190 acciones del PLCC 2008-2013:

LE 1: movilidad 29M

LE 2: energía 12M

LE 3: residuos 20 M

LE 4: medio natural 22M

TOTAL: 83 M

Gracias por su atención



SAN SEBASTIÁN
DONOSTIA 2016



Donostia Udalea
Ayuntamiento de San Sebastián



DONOSTIAK KLIMA HOBETZEN DU
SAN SEBASTIÁN MEJORA EL CLIMA
2014 - 2017