



JT-A21L - Agenda 21 Local

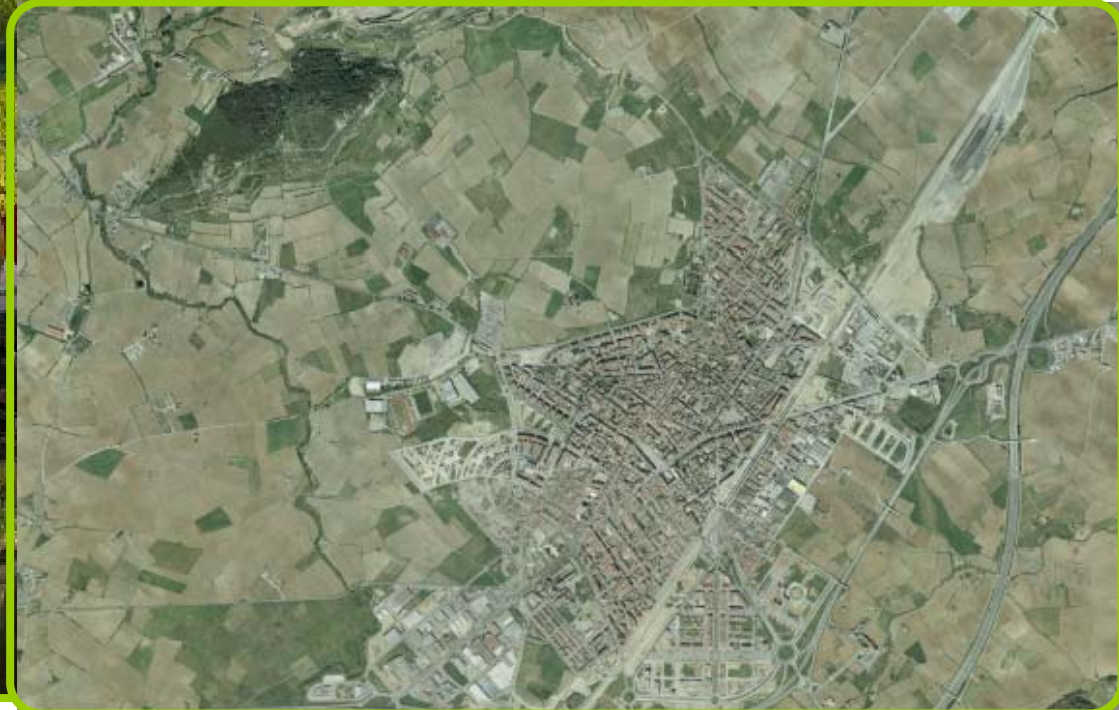
VILAFRANCA DEL PENEDE`S

Maria Batet Rovirosa
Coordinadora del Àrea de Promoci3n y Participaci3n.
Concejala de Hacienda, Comunicaci3n,
Promoci3n Econ3mica y Medio Ambiente.
Ayuntamiento de Vilafranca del Pened3s (Barcelona)

Índice

1. Vilafranca del Penedès. La importancia de su territorio.
2. La Agenda 21 en Vilafranca del Penedès
3. Integración de la Agenda 21 con otros Planes y Políticas municipales
4. El Plan de Mitigación contra el Cambio Climático
5. Percepción y comunicación a la población
6. El Sistema de Indicadores
7. Fortalezas y debilidades

Vilafranca del Penedès

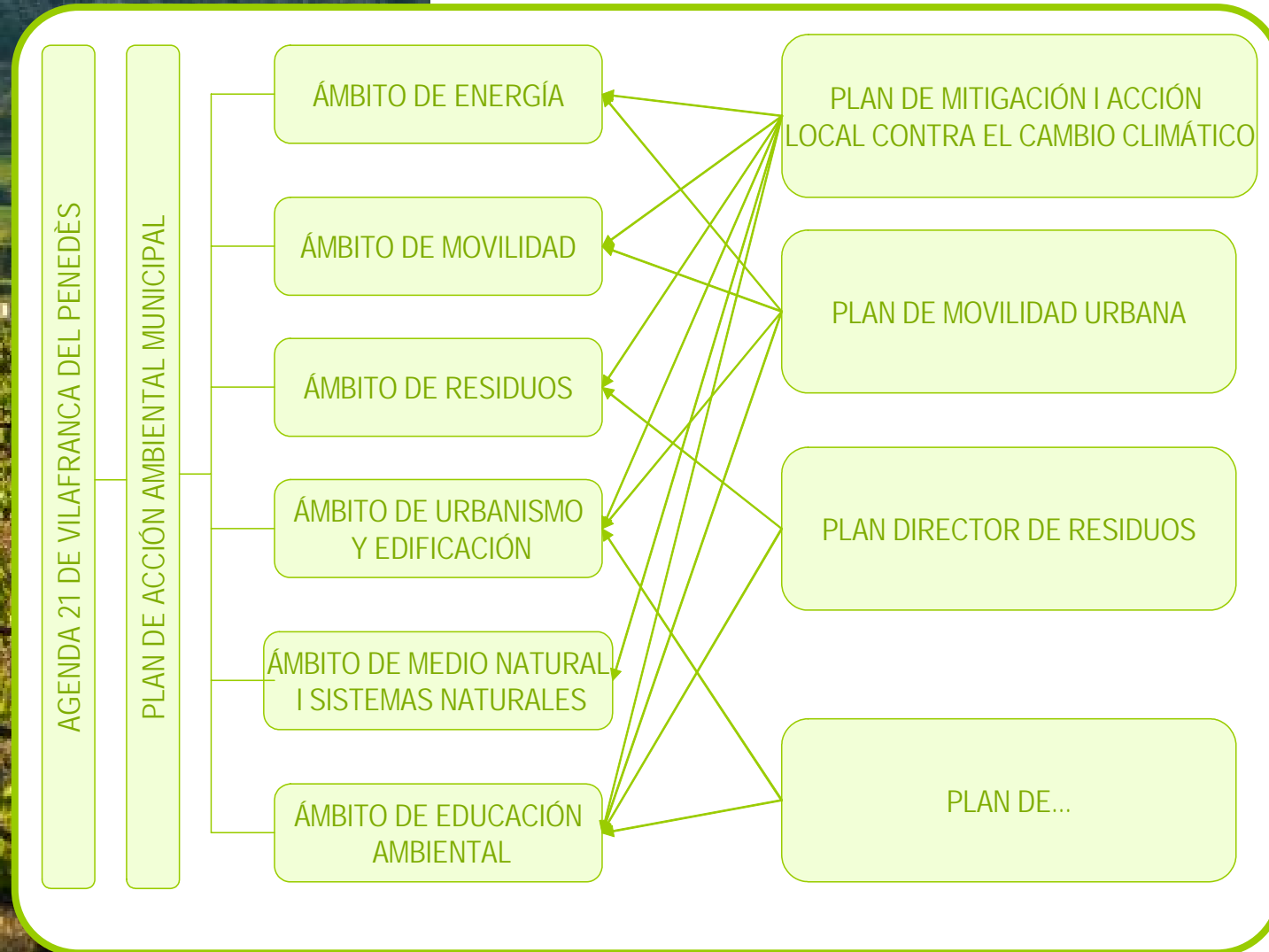


- El hecho vitivinícola, alta sensibilidad con el territorio
- El cambio climático, una preocupación del sector

Agenda 21 en Vilafranca del Penedès

1. Antecedentes: temprana planificación urbanística, sensible con el territorio
2. 1999-2000. Auditoria ambiental y Plan de Acción Ambiental. Creación del Concejo del Medio Ambiente.
3. 2008-2009. Actualización del Plan de Acción Ambiental y elaboración del Plan de Mitigación contra el Cambio Climático

Integración de la Agenda 21 con otros planes i políticas municipales



El Plan de mitigación contra el cambio climático

1. Inventario de emisiones de GEH
2. Diagnósis de emisiones de GEH
3. Plan de Mitigación y adaptación local al cambio climático
4. Plan de Seguimiento

Participación: a través del Consejo de Medio Ambiente y del programa CONSENSUS

Percepción y comunicación a la población

- El hecho vitivinícola, alta sensibilidad con el territorio

- El cambio climático, un concepto menos tangible y más difícil de comunicar.

- La Declaración de Vilafranca (12-5-2005), en el marco de la asamblea anual de la *Xarxa de Ciutats i Pobles cap a la Sostenibilitat*

- Empresas del sector vitivinícola han realizado estudios y esfuerzos en relación con el cambio climático



El sistema de indicadores

SISTEMA MUNICIPAL D'INDICADORS DE SOSTENIBILITAT
Edició de dades

Home > Municipis

VILAFRANCA DEL PENEDÈS

Indicadors disponibles:

- 2 Intensitat d'urbanització de l'economia local
- 3 Estructura urbana: Ocupació urbana del sòl
- 5 Estructura urbana: Desplaçament i mobilitat de la població
- 10 Participació ciutadana en processos de sostenibilitat
- 11 Associacionisme ambiental del municipi
- 12 Utilització de les deixalleries municipals
- 14 Consum final d'energia
- 16 Producció local d'energies renovables
- 17 Recuperació de residus municipals
- 18 Recuperació de residus industrials
- 20 Abastament d'aigua municipal
- 21 Intensitat de consum d'aigua de l'economia local
- 22 Gestió de les aigües residuals
- 23 Utilització de les aigües depurades
- 28 Evolució de la qualitat de l'aigua dels aqüífers
- 29 Estat ecològic dels rius
- 30 Superfície forestal cremada

Indicador: Intensitat de consum d'aigua de l'economia local

l/habitant i dia

Variables	2000	2001	2002	2003	2004	2005	2006
Població total (Nre. d'habitants)	30024	30807	31939	33381	34855	36104	37063
Consum industrial (m³)	407839	506031	491896	526939	568659	568807	576628
Consum de serveis i equipaments municipals (m³)	41363	43357	43987	27655	32929	34018	33270
Consum domèstic (m³)	2580889	2406963	2352264	2338546	2309716	2213987	2160404
Pèrdues de la xarxa de distribució							

Fortalezas y debilidades

ÁMBITOS

POLÍTICAS

PARTICIPACIÓN

Buena conservación del medio natural y rural	Debe mejorar la gestión del ahorro y eficiencia energética
Regidorías compartidas, mejora de la coordinación	Dificultad de seguimiento de las actuaciones por su transversalidad
Funcionamiento continuo del Consejo de medio ambiente des de su creación	Órgano informativo más que de participación