



GT-RED. Red Natura 2000. Experiencias para la reflexión

EXPERIENCIA. IMPLICACIÓN DE UNA COMUNIDAD LOCAL EN LA GESTIÓN DE UNA ZEPA A TRAVÉS DE LA EDUCACIÓN AMBIENTAL, PROYECTOS MEDIOAMBIENTALES Y BÚSQUEDA DE FINANCIACIÓN PARA LA CONSERVACIÓN

Antonio Soler
Responsable de Proyectos
Asociación Vecinal para el Desarrollo Sostenible del Garruchal
(ADESGA)



IMPLICACIÓN DE UNA COMUNIDAD LOCAL EN LA GESTIÓN DE UNA ZEPA A TRAVÉS DE LA EDUCACIÓN AMBIENTAL, PROYECTOS MEDIOAMBIENTALES Y BÚSQUEDA DE FINANCIACIÓN PARA LA CONSERVACIÓN

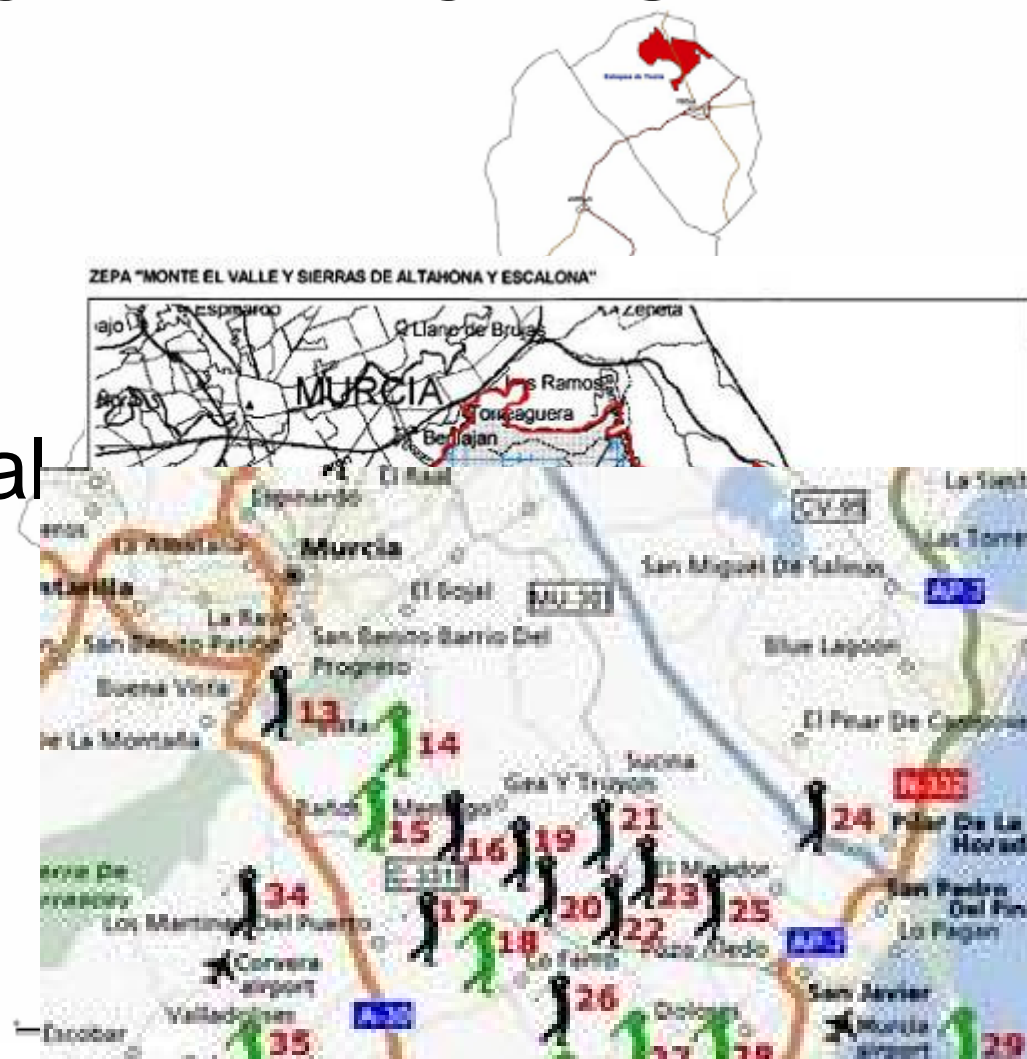
Asociación Vecinal para el Desarrollo Sostenible del Garruchal, ADESGA
Región de Murcia





UBICACIÓN Y VALORES

- 14.000 Has.
- Mayor densidad mundial Búho real
- Área dispersión Águila perdicera
- Fuerte presión urbanística





Objetivos

- Implicar a los residentes y usuarios en la conservación de un espacio natural de alto valor
- Aprovechar las oportunidades de estos espacios para su desarrollo socioeconómico
- Desarrollar mecanismos de financiación para la conservación más allá de subvenciones puntuales
- Ser interlocutores reconocidos con las administraciones responsables de la gestión



Situación de partida

- En 2001 se declaró la ZEPA "*Monte El Valle y Sierras de Altaona y Escalona*", declarada de modo súbito sin proceso informativo o participativo abierto a la población. Ello provocó un rechazo general a la imposición de restricciones ambientales entre los usuarios tradicionales fruto del desconocimiento sobre que suponía la declaración de ZEPA.
- A este proceso se unió una fuerte presión urbanística en el perímetro del espacio y una preocupación por obras públicas de grandes dimensiones e impactos en la zona (carreteras y presa).
- Todo ello dio origen a la constitución de ADESGA



Recursos humanos y materiales

- ADESGA esta formada por una treintena de personas asociadas.
- De ellas 4 trabajan de modo permanente:
 - -2 en gestión agroambiental
 - - 2 en coordinación administrativa, realización de proyectos, coordinación del voluntariado, medios de comunicación, alegaciones, etc.
- Un grupo de unos 25 voluntarios
- Un equipo de tres educadores ambientales
- Disponemos de todo terreno, remolque y toda la herramienta necesaria para la gestión agroambiental.
- Nos falta una sede





Logros / resultados obtenidos

- Reconocimiento general de los altos valores naturales y paisajísticos del entorno,
- Mayor implicación de la administración en la conservación de este espacio a través de realización de censos propios de búho real, una evaluación ambiental de proyectos más cuidadosa, mayor control y aplicación más estricta de la legislación ambiental frente a infracciones, y financiación de programas de educación y formación ambiental específicos de la ZEPA.: PROGRAMA “DONDE VIVE EL BUHO”
- Modificación o cancelación de proyectos altamente perjudiciales para la integridad de la ZEPA (no realización de nueva carretera, nueva presa y asfaltado de más caminos rurales)
- Movilización ciudadana por el entorno mediante limpiezas, reforestaciones e instalación de señalética,
- Desarrollo y ejecución de programas educativos específicos referidos a los valores de la ZEPA y las ramblas de la misma en centros escolares,...
- Cesión de finca municipal para su gestión agroambiental con financiación para su mantenimiento y desarrollo de un programa de educación ambiental,
- Detección de la mayor densidad mundial de búhos reales conocida,
- Recogida de aceites usados en pedanías de la zona,
- Divulgación en medios de comunicación, personación en expedientes administrativos, participación en contenciosos administrativos en defensa de los valores naturales del espacio, .





Programa “*Donde vive el Búho*”

Convenios de colaboración con Ayuntamiento de Murcia y Comunidad Autónoma.

- Objetivo: Puesta en valor del entorno.
- Acciones:
 - Educación y formación ambiental: charlas, salidas de campo, exposición, trípticos, adhesivos, cuaderno de campo.
 - Asesoramiento ayudas agroambientales UE- Agricultura ecológica- Proyectos RSCO2
 - Lucha contra el veneno
 - Reducción contaminación lumínica
 - Control especies domésticas
 - Campaña en medios de comunicación
 - II Fotomaratón del Garruchal



www.conama9.org





Voluntariado en Ríos

- 2 proyectos de voluntariado de la rambla del Garruchal: 2007 y 2008
- Limpieza, reforestación, señalización, sensibilización, educación ambiental, uso público.



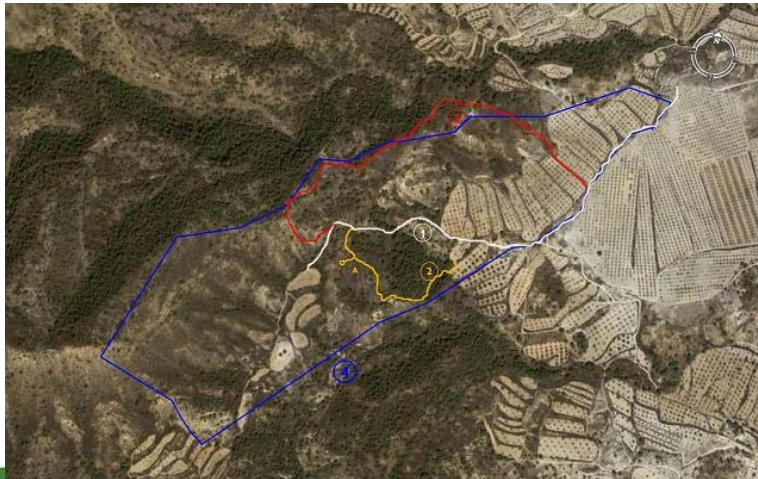
www.conama9.org





Custodia del Territorio

- En colaboración con el Ayuntamiento de Murcia.
- Convenio a 15 años
- Finca Los Porches en la Sierra de Alhahona: 23 has. agroforestales.
- Mantenimiento paisaje, lucha contra incendios, actividad agrícola, fomento biodiversidad
- Educación ambiental



www.conama9.org





Fortalezas/puntos fuertes

- Ser residentes en el espacio natural es la principal fortaleza:
 - nos permite sentir los problemas de modo diario y reaccionar con celeridad ante ellos,
 - la implicación es mayor,
 - ser vecinos te permite ser escuchado de modo más atento ante administraciones y medios de comunicación
 - los técnicos en conservación han encontrado en nosotros aliados a su trabajo,
 - en general el nivel de concienciación de los miembros es muy alto.





Debilidades/puntos débiles

- Aunque somos residentes la población flotante es mayor pues hay bastantes segundas residencias.
- La conciencia ambiental de la población es escasa, a lo que no ayuda el ser un ecosistema semiárido.
- La declaración de ZEPA fue impuesta sin participación ni información pública.
- Los espacios naturales protegidos son vistos por los agricultores y cazadores más como una restricción que como una oportunidad.
- Ausencia de plan de gestión de la ZEPA.
- Ausencia de estrategias de desarrollo en red natura 2000 en la región de Murcia: ausencia de Plan de Gestión



Perspectivas de futuro

- En gran medida dependen de:
 - la creación de un plan de gestión que desarrolle las oportunidades del espacio
 - la implicación de la administración regional en el desarrollo de líneas de financiación que compensen el coste de oportunidad perdido que perciben los propietarios y usuarios.
 - el cumplimiento de la legislación ambiental y urbanística



Fuentes para más información



www.adesga.org

www.conama9.org

