



AE-DGA. Jornadas de difusión de los documentos "Esquema provisional de Temas Importantes"

DEMARCACIÓN HIDROGRÁFICA DEL CANTÁBRICO

Jesús González Piedra
Jefe de la Oficina de Planificación Hidrológica
Confederación Hidrográfica del Cantábrico



ESQUEMA PROVISIONAL DE TEMAS IMPORTANTES

Demarcación Hidrográfica del Cantábrico

Madrid, 2 de noviembre de 2008

CONTENIDO DEL DOCUMENTO

- 1.- Introducción
- 2.- Rasgos básicos de la Demarcación
- 3.- Usos del agua
- 4.- Evaluación del Estado
- 5.- Temas Importantes
- 6.- Líneas de actuación
- 7.- Conclusiones
- 8.- Bibliografía

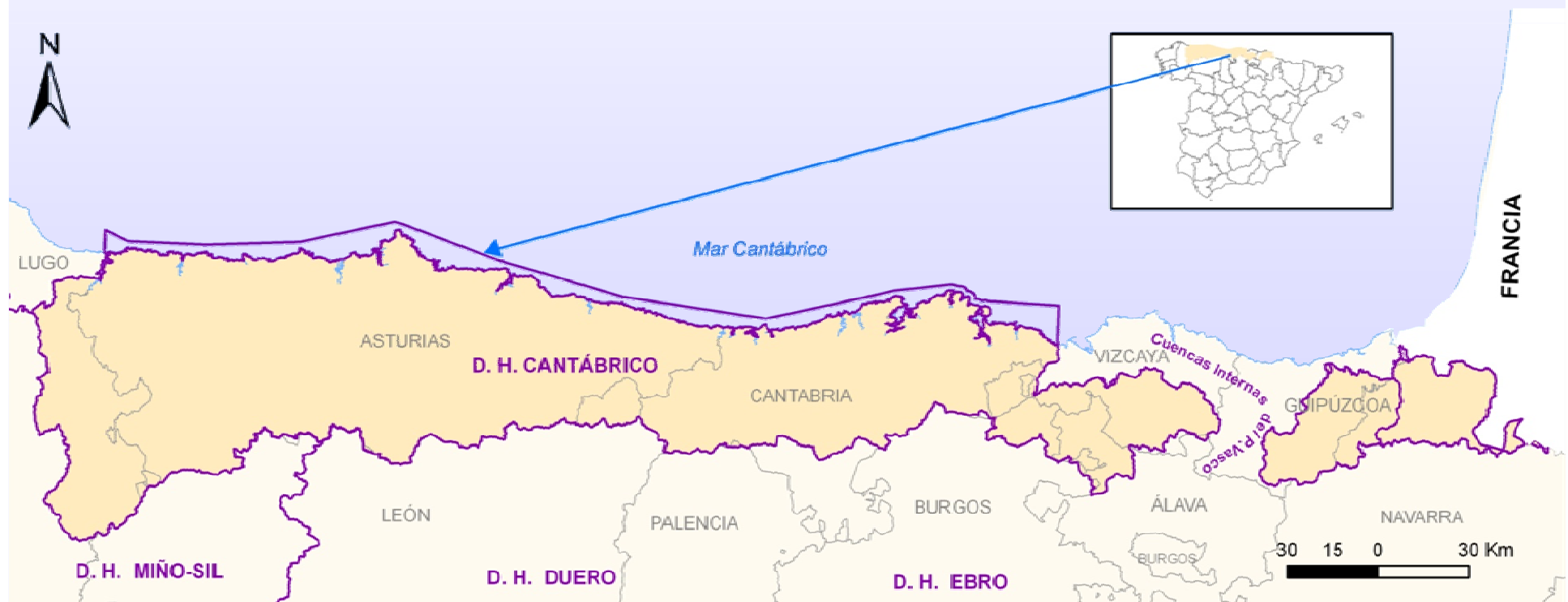
Anexo A. Selección de temas importantes

Anexo B. Fichas de temas importantes

Anexo C. Resultados de la participación pública hasta el momento

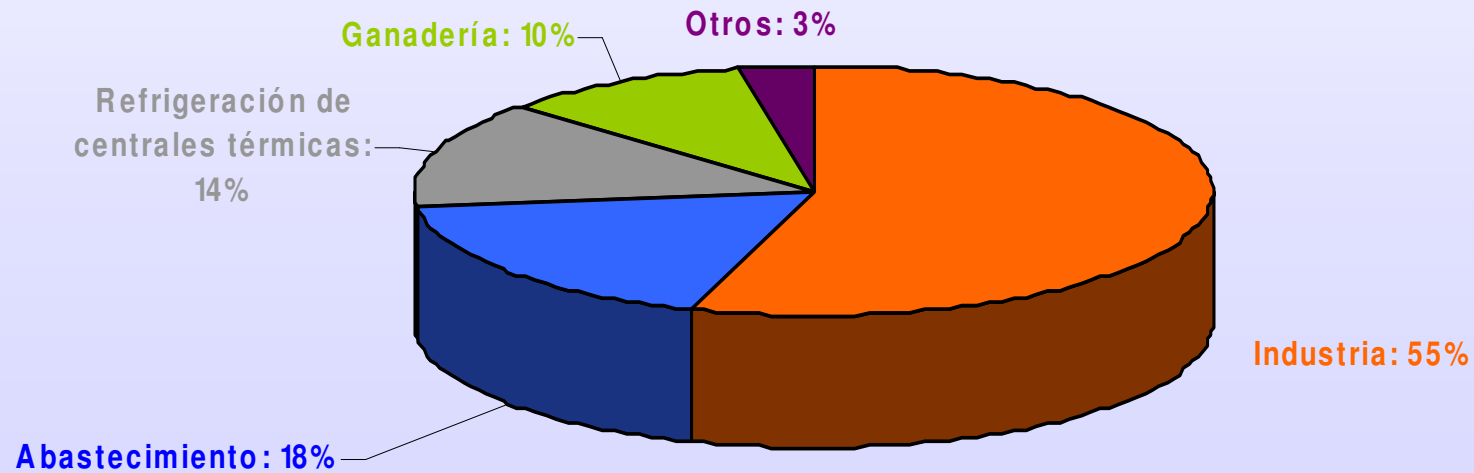
RASGOS BÁSICOS DE LA DEMARCACIÓN

- Superficie total: 22.452 km²
- 311 municipios
- 2.076.292 habitantes
- 6 Comunidades Autónomas
- Demarcación Internacional (Acuerdo de Toulouse, 2006)



USOS DEL AGUA (2005)

- Consumo total en la DHC: 281,45 hm³/año
- Consumo industria: 153,66 hm³/año



TEMAS IMPORTANTES

30 temas importantes



- Grupo I: Cumplimiento de objetivos ambientales
- Grupo II: Atención de las demandas y racionalidad del uso
- Grupo III: Fenómenos adversos y accidentes
- Grupo IV: Conocimiento y gobernanza

TEMAS IMPORTANTES

GRUPO I: CUMPLIMIENTO DE OBJETIVOS AMBIENTALES

- Alteraciones hidromorfológicas en ríos y lagos
- Alteraciones hidromorfológicas en aguas de transición y costeras
- Uso hidroeléctrico
- Extracción de agua superficial
- Extracción de agua subterránea
- Ecosistemas acuáticos y terrestres dependientes de las aguas subterráneas
- Caudales ecológicos
- Saneamiento de las aglomeraciones urbanas y de la población dispersa
- Contaminación por vertidos industriales
- Piscifactorías, cetáceas y zonas de acuicultura
- Pesca y marisqueo en aguas costeras
- Contaminación por vertidos agrícolas y ganaderos
- Problemas asociados con otras fuentes potenciales de contaminación
- Incidencia sobre el estado de las masas de transición y costeras debido a las presiones ejercidas en los ríos y sus cuencas
- Presencia de especies alóctonas e invasoras
- Ocupación del DPH y DPMT

TEMAS IMPORTANTES

GRUPO II: ATENCIÓN DEMANDAS Y RACIONALIDAD DEL USO

- Abastecimiento urbano y población dispersa
- Otros usos (industria, regadío, ganadería, piscifactorías y navegación)
- Gestión y compatibilización de usos lúdicos (pesca deportiva, baño, piragüismo, deporte activo, etc.)
- Cuestiones económicas y recuperación de costes de los servicios del agua

GRUPO III: FENÓMENOS ADVERSOS Y ACCIDENTES

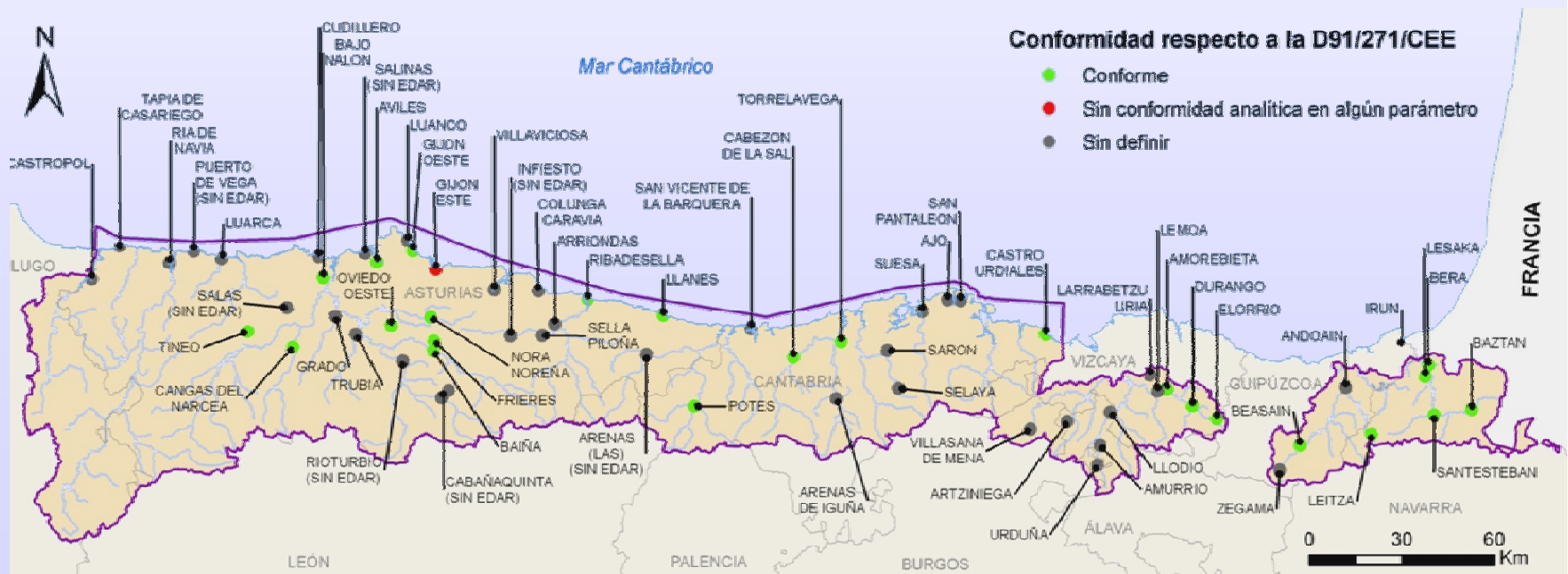
- Inundaciones
- Sequías
- Incendios
- Contaminación accidental
- Seguridad de infraestructuras

GRUPO IV: CONOCIMIENTO Y GOBERNANZA

- Definición de criterios comunes entre administraciones y conflictos de competencias
- Soporte de información consolidado
- Participación pública activa
- Cumplimiento de acuerdo con otros países
- Cambio climático

SANEAMIENTO

- Existen 64 aglomeraciones urbanas
 - 27 conformes, 36 sin definir y 1 está siendo resuelta
- Población dispersa, pequeños núcleos con déficit de saneamiento o saneamiento inadecuado
- Líneas de actuación: Plan Nacional de Calidad y Planes Autonómicos



SANEAMIENTO DE LAS MARISMAS DE SANTOÑA

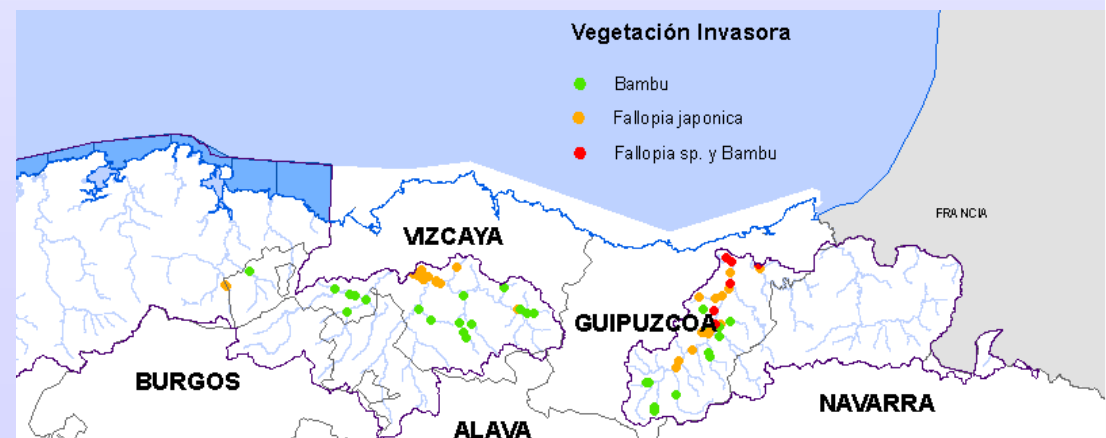
- El MARM, a través de la CHC, está ejecutando las obras del Saneamiento General de las Marismas de Santoña, enmarcadas en el Programa A.G.U.A.



- 86 km de conducciones
- Eliminar todos los vertidos
- Recuperar la calidad de las aguas
- Preservar el alto valor ecológico
- Fomentar el desarrollo sostenible de la zona

PRESENCIA DE ESPECIES ALÓCTONAS E INVASORAS

- Problema potencialmente muy importante
- Efectos:
 - Producen graves alteraciones en los ecosistemas en los que introducen cambios en su estructura, composición y funcionamiento
 - Progresiva erosión y destrucción de la ribera natural
- Líneas de actuación:
 - Estrategia Nacional de Restauración de Ríos (Plan de Cauces de la CHC)
 - Establecer una Estrategia basada en la prevención, rápida detección y erradicación de las poblaciones incipiente y el control



CONTAMINACIÓN POR VERTIDOS INDUSTRIALES: CENTRALES TÉRMICAS

- 49 centrales térmicas instaladas
- Producción de 23.110 Gw/h: 88% del total de energía de la Demarcación
- Efectos:
 - Alteraciones en la temperatura del agua
 - Vertido de lavado de carbones (térmicas de carbón)
- Líneas de actuación:
 - Mayor eficiencia en el tratamiento y control de vertidos

Central térmica Soto de La Barca (Asturias)



ABASTECIMIENTO URBANO

- Falta de recursos regulados
- Cumplimiento de caudales ecológicos
- Demanda creciente de agua para abastecimiento
- Altas pérdidas en los sistemas de distribución y volúmenes de agua no contabilizados
- Dispersión de los núcleos de población

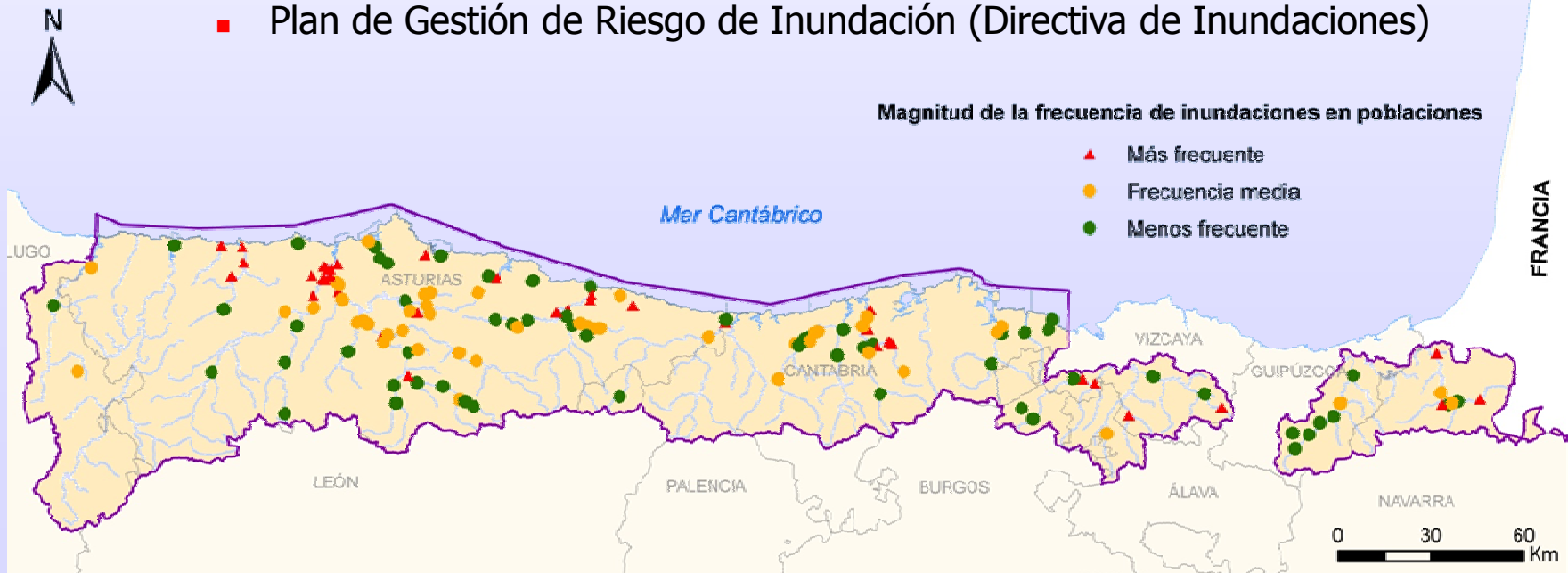


Falta de garantía de abastecimiento en estiaje para usos urbanos e industriales en algunos sistemas de explotación, especialmente costeros

- Casos concretos:
 - Zonas costeras de Cantabria (Santander-Laredo-Santoña) desde los sistemas Pas y Asón
 - Algunos sistemas de la costa de Asturias (Sella, Llanes y Villaviciosa)
 - Cuenca del Bidasoa

OCUPACIÓN DE ZONAS INUNDABLES

- Es uno de los temas importantes más complejos de la Demarcación
- Presión sobre los cauces, fundamentalmente urbanística: reducción del espacio fluvial y aumento del riesgo de inundaciones
- Líneas de actuación:
 - Incrementar las medidas de gestión del riesgo como instrumento fundamental, más allá de las exclusivamente estructurales
 - Plan de Gestión de Riesgo de Inundación (Directiva de Inundaciones)



OCUPACIÓN DE ZONAS INUNDABLES



Río Aller en Felguerúa (Asturias)

CONSULTA PÚBLICA DEL EPTI

- La CHC promueve la consulta pública del EPTI a través de:
 - Página web (www.chcantabrico.es)
 - Documento divulgativo
 - Tríptico y cartel
 - Cuestionario
 - Jornadas abiertas en los 6 ámbitos de participación territorial

RELACIÓN DE TEMAS IMPORTANTES

- Alteraciones hidromorfológicas en ríos y lagos
- Alteraciones hidromorfológicas en aguas de transición y costeras
- Uso hidroeléctrico
- Extracción de agua superficial
- Extracción de agua subterránea
- Ecosistemas acuáticos y terrestres dependientes de las aguas subterráneas
- Caudales ecológicos
- Saneamiento de las aglomeraciones urbanas y de la población dispersa
- Contaminación por vertidos industriales
- Pluiofacturas, cisternas y zonas de acuífera
- Pesca y marisqueo en aguas costeras
- Contaminación de origen agrícola y ganadero
- Problemas asociados con otros fuentes potenciales de contaminación
- Incidencia sobre el estado de las masas de transición y costeras debido a las presiones ejercidas en los ríos y sus cuencas
- Presencia de especies autóctonas e invasoras
- Ocupación del dominio público hidráulico y marítimo terrestre
- Abastecimiento urbano y a la población dispersa
- Otros usos (industria, regadío, ganadería, pluiofacturas y navegación)
- Gestión y compatibilización de usos lúdicos (pesca deportiva, baño, piragüismo, deporte activo, etc.)
- Cuestiones económicas y recuperación de costes de los servicios del agua
- Inundaciones
- Sequías
- Incendios
- Contaminación accidental
- Seguridad de las infraestructuras
- Deficiencia de criterios comunes entre administraciones y conflictos de competencias
- Soporte de información consolidado
- Participación pública activa
- Complemento de acuerdos con otros países
- Cambio climático

Participa...

Informándose a través de la página Web (www.chcantabrico.es), folletos divulgativos y jornadas informativas.

Enviando tus comentarios mediante la página Web, correo electrónico (directiva.marco@chn.es) o correo postal.

Asistiendo a reuniones de trabajo territoriales y temáticas de los agentes sociales, económicos e institucionales relacionados con el agua.

DEMARCAÇÃO HIDROGRÁFICA DEL CANTÁBRICO

CONFEDERACIÓN HIDROGRÁFICA DEL CANTÁBRICO
 OFICINAS CENTRALES - OVIEDO
 Plaza de España, 2
 33071 - Oviedo (Asturias)

Para más información:
www.chcantabrico.es

Teléfono: 985965910

Fax: 985968405

Correo: directiva.marco@chn.es



Esquema de Temas Importantes



Infórmate y Participa

CH del Cantábrico

15 Octubre 2008

Temas del agua Destacados

Día Internacional para la Reducción de los Desastres Naturales

El segundo miércoles de cada año se celebra el Día Internacional para la Reducción de los Desastres Naturales, instituido por la Asamblea General de las Naciones Unidas en 1990. Su objetivo: concienciar sobre la necesidad de cuidar el medio ambiente.

"Participa en el ciclo del agua", nueva exposición de la CH del Cantábrico

El Presidente de la CH del Cantábrico, Jorge Marquín, y la alcaldesa de Avilés, Pilar Varela, inauguran la muestra "Participa en el Ciclo del Agua", una exposición que pretende sensibilizar a la ciudadanía sobre la importancia del agua.

Jornadas de presentación del Esquema Provisional de Temas Importantes

En los próximos días se celebrarán las jornadas de presentación del Esquema Provisional de Temas Importantes. Estas jornadas se enmarcan en el proceso de participación pública del nuevo Plan Hidrológico de Cuenca y van dirigidas a toda la ciudadanía.

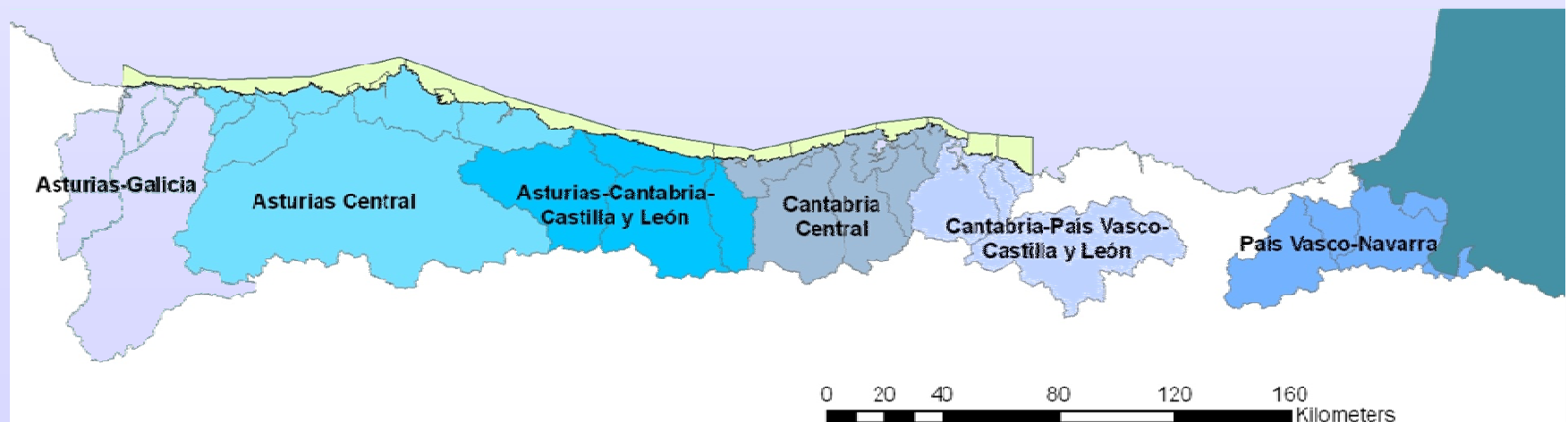
Estado de los Embalses

Embalse	Capacidad (Hm ³)	Actual (Hm ³)	%
AVILÉS	616	549	89,12
AVILÉS-B	37,28	28,85	77,41
IBAI-EDER	11,32	7,65	67,60
ORDANTE	23,18	13,68	59,05
TANES/BOSECO	37,55	21,06	56,11

Temas Importantes y Documentos Iniciales

PARTICIPACIÓN ACTIVA DEL EPTI

- Proceso de participación activa previo a la consulta pública (noviembre 2007 y mayo 2008)
 - Dos reuniones intersectoriales en cada ámbito territorial
 - Aproximadamente 150 personas (grupos de trabajo)
 - Foro virtual
 - Aprox. 100 propuestas analizadas e integradas en el EPTI: Documento "Síntesis de los resultados de la participación activa referente al Esquema de Temas Importantes"
 - Proceso de concertación temático sobre compatibilización de usos lúdicos



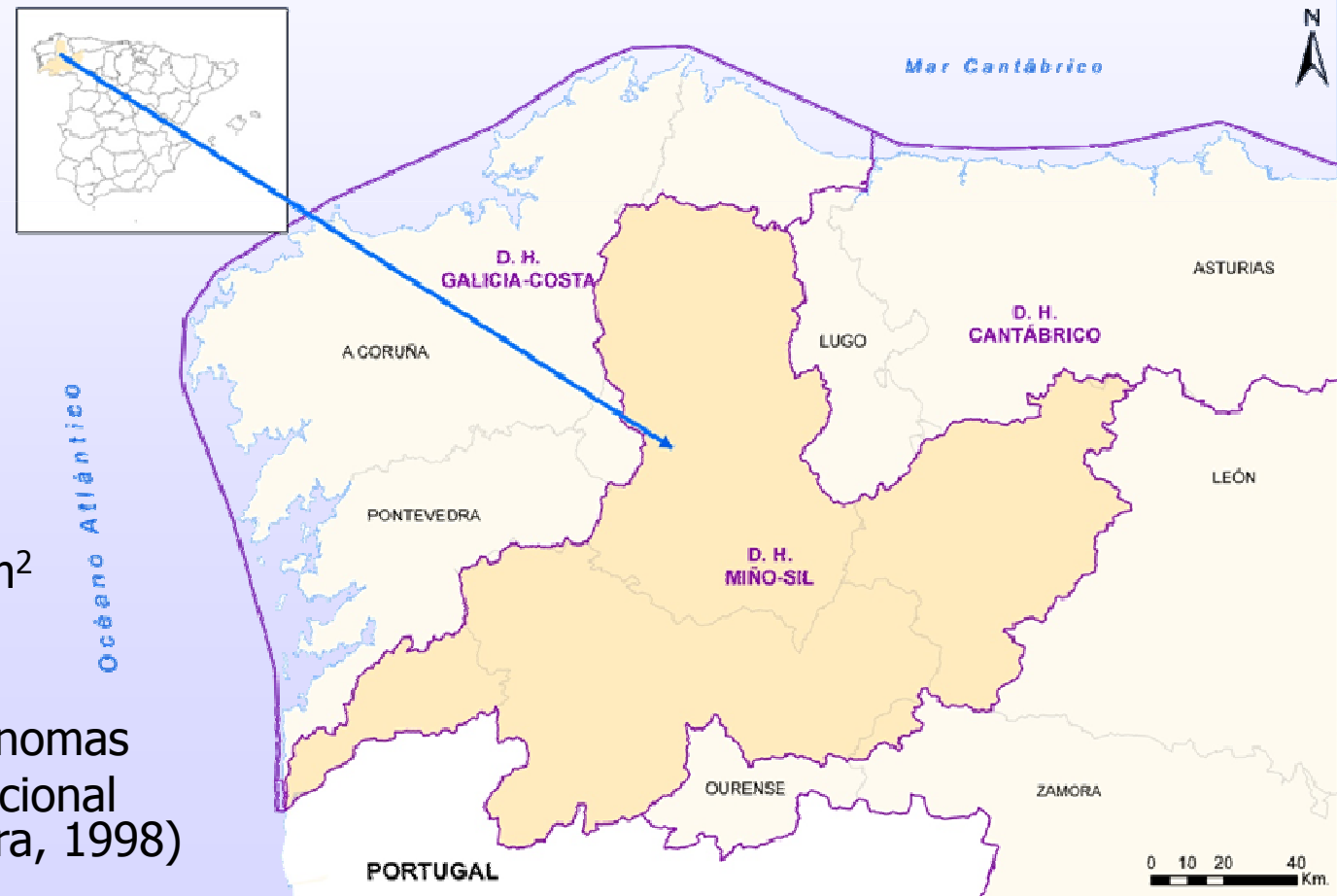


ESQUEMA PROVISIONAL DE TEMAS IMPORTANTES

Demarcación Hidrográfica del Miño - Sil

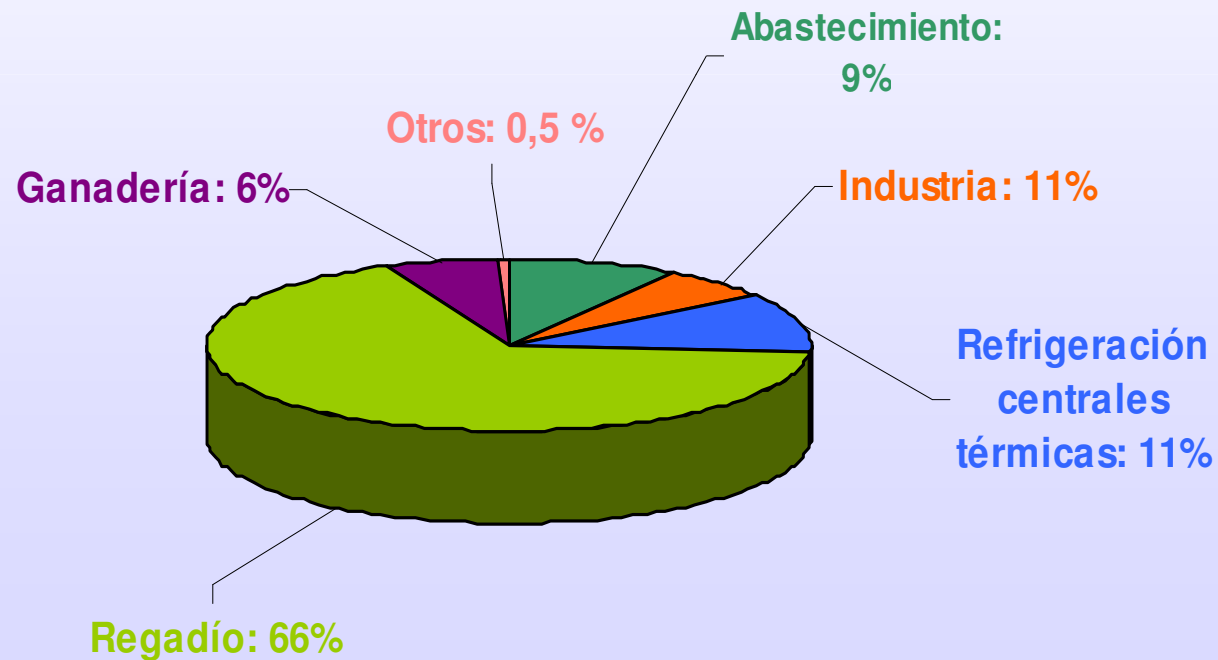
RASGOS BÁSICOS DE LA DEMARCACIÓN

- Superficie: 17.619 km²
- 841.958 habitantes
- 180 municipios
- 3 Comunidades Autónomas
- Demarcación Internacional (Convenio de Albufeira, 1998)



USOS DEL AGUA (2005)

- Consumo de la DHMS: 192,2 hm³/año
- Mayor consumo corresponde al regadío: 127,48 hm³/año



TEMAS IMPORTANTES

30 temas importantes



- Grupo I: Cumplimiento de objetivos ambientales
- Grupo II: Atención de las demandas y racionalidad del uso
- Grupo III: Fenómenos adversos y accidentes
- Grupo IV: Conocimiento y gobernanza

TEMAS IMPORTANTES

GRUPO I: CUMPLIMIENTO DE OBJETIVOS AMBIENTALES

- Alteraciones hidromorfológicas en ríos y lagos
- Alteraciones hidromorfológicas en aguas de transición y costeras
- Uso hidroeléctrico
- Extracción de agua superficial
- Extracción de agua subterránea
- Ecosistemas acuáticos y terrestres dependientes de las aguas subterráneas
- Caudales ecológicos
- Saneamiento de las aglomeraciones urbanas y de la población dispersa
- Contaminación por vertidos industriales
- Piscifactorías, cetáceas y zonas de acuicultura
- Pesca y marisqueo en aguas costeras
- Contaminación por vertidos agrícolas y ganaderos
- Problemas asociados con otras fuentes potenciales de contaminación
- Incidencia sobre el estado de las masas de transición y costeras debido a las presiones ejercidas en los ríos y sus cuencas
- Presencia de especies alóctonas e invasoras
- Ocupación del DPH y DPMT

TEMAS IMPORTANTES

GRUPO II: ATENCIÓN DEMANDAS Y RACIONALIDAD DEL USO

- Abastecimiento urbano y población dispersa
- Otros usos (industria, regadío, ganadería, piscifactorías y navegación)
- Gestión y compatibilización de usos lúdicos (pesca deportiva, baño, piragüismo, deporte activo, etc.)
- Cuestiones económicas y recuperación de costes de los servicios del agua

GRUPO III: FENÓMENOS ADVERSOS Y ACCIDENTES

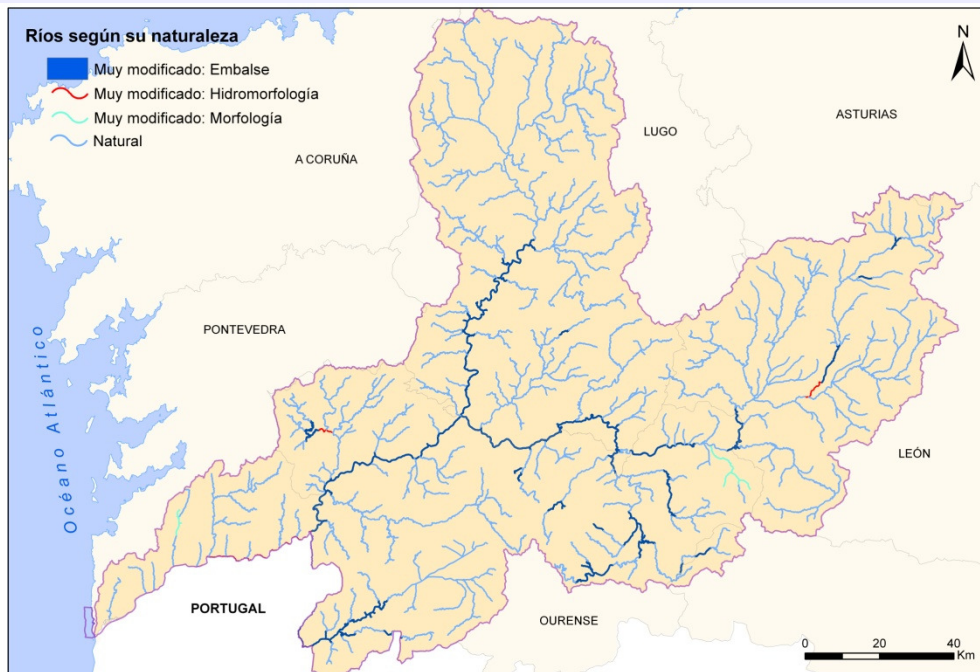
- Inundaciones
- Sequías
- Incendios
- Contaminación accidental
- Seguridad de infraestructuras

GRUPO IV: CONOCIMIENTO Y GOBERNANZA

- Definición de criterios comunes entre administraciones y conflictos de competencias
- Soporte de información consolidado
- Participación pública activa
- Cumplimiento de acuerdo con otros países
- Cambio climático

ALTERACIONES HIDROMORFOLÓGICAS EN RÍOS Y LAGOS

- Alteraciones longitudinales y transversales
- 98 obras (presas y azudes): 6 superan los 100 metros de altura
- Tramos con encadenamiento de presas y azudes que pueden provocar longitudes embalsadas muy significativas



- Efectos:
 - Efecto barrera para las comunidades de peces
 - Alteración del régimen fluvial y ecosistemas acuáticos y de ribera
- Líneas de actuación:
 - Estrategia Nacional de Restauración de Ríos (Plan de Cauces de la CHMS)
 - Revisión de concesiones

ALTERACIONES HIDROMORFOLÓGICAS EN RÍOS Y LAGOS



Presa de Belesar
(río Miño)

CONTAMINACIÓN DE ORIGEN AGRÍCOLA Y GANADERO

- Actividad ganadera —————> Contaminación puntual y difusa
 - Régimen extensivo o semi-extensivo importante en zonas rurales
 - Explotaciones en régimen intensivo (producción láctea en la mitad norte de la provincia de Lugo)

- Problemas de contaminación por pesticidas y fertilizantes en las zonas vinícolas de Ourense y el Bierzo

- Líneas de actuación:
 - Desarrollo reglamentario de directrices en el empleo de pesticidas, fertilizantes, gestión de residuos ganaderos, etc.
 - Mejora y modernización de instalaciones ganaderas existentes
 - Intensificar el control de vertidos y vertederos
 - Campañas de concienciación y difusión de Códigos de buenas prácticas

OTRAS FUENTES POTENCIALES DE CONTAMINACIÓN

- Aprovechamiento histórico de recursos minerales y rocas industriales (carbón, pizarra, etc.)
- Efectos:
 - Ocupación de áreas inundables con escombreras y depósitos
 - Contaminación de aguas superficiales y subterráneas por lixiviados (especialmente en explotaciones en desuso y abandonadas) y retornos de lavados de mineral
 - Deterioro del entorno (minería del carbón y canteras de pizarra)
 - Contaminación de suelos
- Líneas de actuación:
 - Empleo de mejores técnicas disponibles para la evacuación de lixiviados
 - Incremento en los medios de control y vigilancia de vertidos y vertederos
 - Elaboración de normativas reguladoras
 - Planes de abandono de instalaciones industriales y mineras (recuperación de naturalidad del entorno, etc.)

OTRAS FUENTES POTENCIALES DE CONTAMINACIÓN

Río Sil



Río Casoio

CONSULTA PÚBLICA DEL EPTI

- La CHMS promueve la consulta pública del EPTI a través de:
 - Página web (www.chminosil.es)
 - Documento divulgativo
 - Tríptico y cartel
 - Cuestionario
 - Jornadas abiertas en los 2 ámbitos de participación territorial

DEMARCACIÓN HIDROGRÁFICA DEL MIÑO - SIL
CONSULTA PÚBLICA DEL ESQUEMA PROVISIONAL DE TEMAS IMPORTANTES EN MATERIA DE GESTIÓN DE AGUAS: CUESTIONARIO

El Esquema de Temas Importantes tiene como objeto exponer y valorar los principales temas actuales y previsibles en materia de gestión del agua que se presentan en la Demarcación, así como describir las estrategias de actuación actuales y previstas, junto con una selección de alternativas posibles para resolver los problemas identificados. De acuerdo al Reglamento de Planificación Hidrológica, el Esquema Provisional de Temas Importantes se somete a consulta pública durante seis meses (31 de Julio de 2008 a 31 de Enero de 2009).

Este cuestionario es uno de las herramientas puestas en marcha para promover la consulta pública durante dicho periodo. Le animamos a que participe y cumplimente el cuestionario, puede enviarlo mediante el enlace superior a través de correo electrónico a directiva.marco@diminosil.es.

1.- El objetivo de los estados miembros de la Unión Europea es alcanzar el buen estado de las masas de agua (ríos, lagos, aguas de transición, costeras y subterráneas) en 2015. ¿Cómo valoro este objetivo en la demarcación?

Muy ambicioso
 Realista, alcanzable
 Poco ambicioso
 No tengo suficiente información para responder a esta pregunta

2.- ¿Considero que el documento recoge todos los temas importantes en relación con el agua en la demarcación?

Sí, totalmente
 Sí, en parte
 No, debería incluir: _____

3.- Señale con una X la importancia que considere tienen los 29 temas importantes identificados en la demarcación.

	Med	Baja	Med	Alta
Aalteraciones hidromorfológicas en ríos y lagos	<input type="checkbox"/>	<input type="checkbox"/>	<input type="checkbox"/>	<input type="checkbox"/>
Aalteraciones hidromorfológicas en aguas de transición y costeras	<input type="checkbox"/>	<input type="checkbox"/>	<input type="checkbox"/>	<input type="checkbox"/>
Uuso hidroeléctrico	<input type="checkbox"/>	<input type="checkbox"/>	<input type="checkbox"/>	<input type="checkbox"/>
EExtracción de agua superficial	<input type="checkbox"/>	<input type="checkbox"/>	<input type="checkbox"/>	<input type="checkbox"/>



The screenshot shows the website interface for CH Miño-Sil. It features a search bar, navigation links (Inicio, Mapa Web, Enlaces, FAQ, Cartografía), and a main content area with several news items. A red circle highlights the 'Estado de los Embalses' section, which includes a table of dam data.

Embalse	Capacidad (Mm³)	Actual (Mm³)	%
BARCELONA	341,46	120,47	35,28
VALCENES	27,84	18,00	64,70
ERRAS	20,17	20,26	100,45
FORCADAS A1	10,72	9,92	92,53
VILASOUTO	20,52	10,31	50,24

PARTICIPACIÓN ACTIVA DEL EPTI

- Proceso de participación activa previo a la consulta pública (noviembre 2007 y mayo 2008)
 - Dos reuniones intersectoriales en cada ámbito
 - Aproximadamente 65 personas (grupos de trabajo)
 - Foro virtual
 - Aprox. 75 propuestas analizadas e integradas en el EPTI:
Documento "Síntesis de los resultados de la participación activa referente al Esquema de Temas Importantes"

